

بررسی ویژگیهای فردی، اقتصادی و زراعی گندمکاران

در پذیرش بیمه گندم

علی دادرس مقدم*

چکیده

در این پژوهش، به بررسی ویژگیهای فردی، اقتصادی و زراعی گندمکاران در پذیرش بیمه گندم استان خراسان جنوبی پرداخته شده است در راستای اجرای این تحقیق، با استفاده از فرمول کوکران، حجم نمونه ۴۰۰ نفر انتخاب شد و پس از تنظیم پرسشنامه و تأیید روایی آن با بهره‌گیری از نظر استادان مرتبط و پایایی آن از راه انجام پیش‌آزمون، داده‌های به دست آمده از تکمیل پرسشنامه نیز، به کمک نرم‌افزار SPSS مورد تجزیه و تحلیل قرار گرفت. پژوهش پیش‌رو، به روش توصیفی - همبستگی و آزمون T-test انجام پذیرفته و در راستای هدف اصلی تحقیق، هدفهای اختصاصی زیر، در نظر گرفته شده است:

- ۱- بررسی ویژگیهای فردی گندمکاران در پذیرش بیمه، ۲- بررسی ویژگیهای اقتصادی گندمکاران در پذیرش بیمه، ۳- بررسی ویژگیهای زراعی گندمکاران در پذیرش بیمه

بر مبنای هدفهای پیشگفته، نتایج زیر به دست آمده است:

با بیشترین فراوانی (۷۰ درصد) گندمکاران، ساکن روستا بودند و با بیشترین فراوانی، شغل اصلی آنها را کشاورزی و جنس مرد (۹۵ درصد) تشکیل می‌داد. گندمکاران مورد بررسی، با بیشترین فراوانی (۹۴ درصد) متأهل و همچنین، ۶۸ درصد، دارای ۳ فرزند هستند. میانگین سن گندمکاران نیز، ۵۰ سال بوده و ۸۱ درصد این افراد، از تسهیلات دولتی استفاده نکرده‌اند. نتایج برگرفته از ضریب همبستگی اسپیرمن نشان داد که بین استفاده از تسهیلات دولتی، مزیت‌های بیمه، پایین بودن قیمت فروش گندم، ویژگیهای شخصیتی گندمکاران، سطح تحصیلات، درآمد گندمکاران و مانند آن، با بیمه گندم، رابطه‌ای مثبت و معنی‌دار وجود دارد. همچنین، نتایج برگرفته از رگرسیون چندگانه نیز، نمایان کرد که سطح زیر کشت گندم، سابقه، سن بهره‌بردار و عمل کردن بیمه به تعهدات خود ۷۹ درصد از میزان پذیرش بیمه گندم را تبیین می‌کند. نتایج به دست آمده آزمون T-test بین دو گروه گندمکار بیمه کرده و بیمه نکرده، نشان داد که این دو گروه در سن، سابقه گندمکاری و سطح تحصیلات با هم اختلاف معنی‌داری دارند. در نهایت نیز، نتایج زیر به دست آمد:

- ۱- کسانی که سطح زیر کشت گندم آنها بالاتر است، آمادگی بیشتری برای پذیرش بیمه دارند؛ بنابراین پیشنهاد می‌شود؛ برنامه‌های ویژه‌ای برای این گروه از افراد در نظر بگیرند تا آنها را از آسیبهای احتمالی در امان نگاه دارند.

- ۲- با توجه به اینکه بیشترین میزان پذیرش بیمه، مربوط به گندمکارانی است که بین ۳۵ تا ۵۰ سال دارند؛ توصیه می‌شود، فعالیتهای برانگیزنده یا محرک در زمینه پذیرش بیمه، بر این قشر از گندمکاران در استان خراسان جنوبی تمرکز یابد

- ۳- از آنجا که سابقه گندمکاری در امر پذیرش بیمه تأثیر زیادی دارد؛ بنابراین می‌توان توصیه کرد، مسئولان و کارشناسان بیمه، هرچه بیشتر با این افراد باتجربه، تماس گیرند و به کمک شیوه‌های آموزشی، از آنها رهبرانی محلی تربیت کنند تا به صورت بالفعل برای پذیرش بیمه آماده شود و مشوقی برای دیگران باشند.

کلیدواژه‌ها:

گندمکاران، استان خراسان جنوبی، پذیرش بیمه، ویژگیهای فردی، ویژگیهای اقتصادی، ویژگیهای زراعی.

بیمه و
کشاورزی

سال ششم
شماره ۲۲
۱۳۸۸

مقدمه

بخش کشاورزی که یکی از مهمترین بخشهای اقتصادی کشور به شمار می‌آید؛ دارای زیربخشهای گوناگونی است و زراعت، باغداری و دامپروری، از مهمترین آنهاست. در این میان، زیر بخش زراعت، ۲۳ درصد از اشتغال، ۲۵ درصد از تولید ناخالص داخلی و ۱۳ درصد از درآمد غیر نفتی کشور را به خود اختصاص داده و می‌تواند، نقش ارزنده‌ای در توسعه کشاورزی و در نهایت، توسعه ملی ایفا کند. در میان این محصولات، گندم، یکی از محصولات راهبردی به شمار می‌آید و در ابعاد اقتصادی، سیاسی، اجتماعی و اعتقادی، جایگاه ویژه‌ای دارد (۷). این در حالی است که بیش از ۲/۲ میلیارد نفر در جهان، دچار سوءتغذیه هستند (۱۱). در چنین وضعیتی، رشد کمی و کیفی تولیدات کشاورزی، مهمترین هدف در برنامه‌های بخش کشاورزی است. در این میان، گندم مهمترین محصول زراعی کشور است و نقش برجسته‌ای در تأمین تغذیه مردم دارد. در سال ۲۰۰۰ میلادی، از مجموع زمین‌های زیر کشت جهان، ۱۶ درصد آن، یعنی ۲۲۸ میلیون هکتار، به کشت گندم اختصاص داشته است. این محصول، یکی از پرمصرف‌ترین و با ارزشترین غلات در سراسر جهان است و به دلیل ارزانی و فراوانی آن، الگوی مصرف غذایی روزانه نزدیک به سه چهارم جمعیت جهان به شمار می‌آید (۱۵). گندم در ایران، بویژه در سالهای اخیر، نسبت به دیگر مواد خوراکی، سهم مهمی از ترکیب خوراک مردم را تشکیل می‌دهد و می‌تواند، هم سهم توان اقتصادی را بالا ببرد و هم حجم سرمایه‌گذاری را افزایش دهد.

با توجه به شرایط مناسب برای کشت، تولید و صادرات این محصول در کشورمان و همچنین، افزایش درآمد کشاورزان، بویژه در استان خراسان جنوبی، این محصول دارای جایگاه راهبردی و ویژه‌ای (طبق جدول شماره ۱) است. که باتوجه به نقش گندم در استان خراسان جنوبی و اشتغالزایی بالای کشاورزان در این بخش، لزوم انجام چنین تحقیقی در سطح استان نمایان می‌شود.



جدول شماره ۱: سطح زیر کشت گندم و جو و جمعیت مرتبط
با بهره‌برداران آن در استان خراسان جنوبی

کاشت در استان خراسان جنوبی	سطح زیر کشت	جمعیت مرتبط با بهره‌برداران
گندم	۲۹۰۰۰ هکتار	۷۲۵۰۰۰ نفر
جو	۶۲۰۰۰ هکتار	۱۵۵۰۰۰۰ نفر

برگرفته از: سازمان جهاد کشاورزی، ۱۳۸۸

با توجه به ریسک‌پذیری بالای محصولات کشاورزی، بویژه گندم، بیمه کشاورزی، سازوکار مالی مناسبی برای حداقل کردن بی‌ثباتی برآمده از خسارت‌های برخاسته از عوامل گوناگون و همچنین تقسیم ریسک به شمار می‌آید. بیمه، گندمکاران را در برابر آسیب‌های وارد شده به محصولاتشان، با پرداخت حق‌بیمه‌ای اندک، محافظت می‌کند و می‌تواند زمینه‌ساز سرمایه‌گذاری‌های بیشتر در این زمینه باشد تا عدالت اجتماعی محقق شود (۱۲). در این مقاله، با توجه به نقش ویژگی‌های فردی و زراعی گندمکاران در پذیرش بیمه، نخست، به بررسی ویژگی‌های فردی - زراعی تأثیرگذار پرداخته و سپس عوامل اقتصادی مؤثر بر پذیرش بیمه گندم، تعیین می‌شود.

روشها و ابزارهای پژوهش

پژوهش پیش‌رو، از نوع توصیفی - همبستگی است و برای جمع‌آوری اطلاعات لازم، از روش مشاهده، مطالعه کتابخانه‌ای و همچنین، روش میدانی (پرسشنامه) استفاده شده؛ سپس داده‌های به دست آمده، با استفاده از نرم افزار SPSS مورد تجزیه و تحلیل قرار گرفته است. حجم نمونه مورد مطالعه نیز، از راه فرمول کوکران به دست

آمده و دربردارنده ۴۰۰ نفر از بیمه‌گذاران گندمکار استان خراسان جنوبی بوده است که به صورت طبقه‌ای تخصیصی و سپس تصادفی انتخاب شدند (جدول شماره ۲).

جدول شماره ۲: گندمکاران استان خراسان جنوبی به تفکیک شهرستان و وضعیت بیمه آنها

نام شهرستان	تپندان	سربیشه	درمیان	بیرابان	بندر	قنچه	کردوب	جمع (نفر)
بیمه کرده	۲۹۸۴۹	۳۰۹۸۷	۳۸۰۸۰	۴۹۰۷۰	۵۵۴۴۷	۷۷۳۶۸	۷۹۱۹۹	۳۶۰۰۰۰
بیمه نکرده	۲۹۸۰۰	۳۱۰۰۰	۳۸۹۸۹	۵۰۰۰۰	۵۸۰۱۰	۷۸۰۰۲	۷۹۱۹۹	۳۶۵۰۰۰
نمونه بیمه کرده‌ها	۳۳	۳۴	۴۲	۵۵	۶۲	۸۶	۸۸	۴۰۰
نمونه بیمه نکرده‌ها	۳۲	۳۴	۴۳	۵۵	۶۴	۸۵	۸۷	۴۰۰

برگرفته از: یافته‌های پژوهش

متغیرهای مستقل این تحقیق نیز، دربردارنده: نیز سن، سطح تحصیلات، جنسیت، سابقه (تجربه) گندمکاری، تعداد اعضای خانواده، وضعیت تأهل، مساحت کل زمین، میزان مالکیت آب، سطح زیر کشت گندم، شغل اصلی، شغل فرعی، درآمد گندمکاران، استفاده از تسهیلات دولتی، بالا بودن حق بیمه، عمل کردن بیمه به تعهدهای خود است که در برابر متغیر وابسته پذیرش بیمه گندم، در نظر گرفته شده است.

نتایج و بحث

در این بخش، نتایج و یافته‌های پژوهش، در دو زیر بخش آمار توصیفی و آمار استنباطی، تحلیل و بررسی می‌شود.

نتایج برگرفته از آمار توصیفی

الف) ویژگیهای فردی گندمکاران:

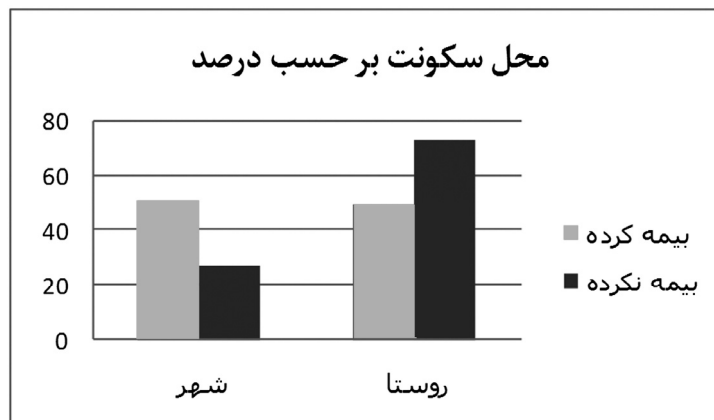
بر اساس نتایج به دست آمده از تحقیق، محل سکونت پاسخگویان به صورت نمودار



دادرس مقدم

شماره ۱ نشان داده شده است. بر مبنای این نمودار، تعداد بیمه نکرده‌ها در روستا، بیشتر از شهر است که ریسک‌پذیری بالای روستاییان را نمایان می‌کند.

نمودار شماره ۱: محل سکونت گندمکاران بر پایه بیمه بودن یا نبودن

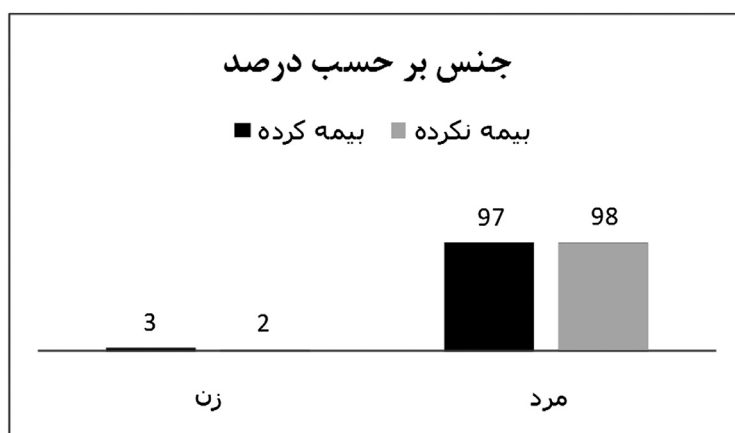


بیمه و
کشاورزی

سال ششم
شماره ۲۲
۱۳۸۸

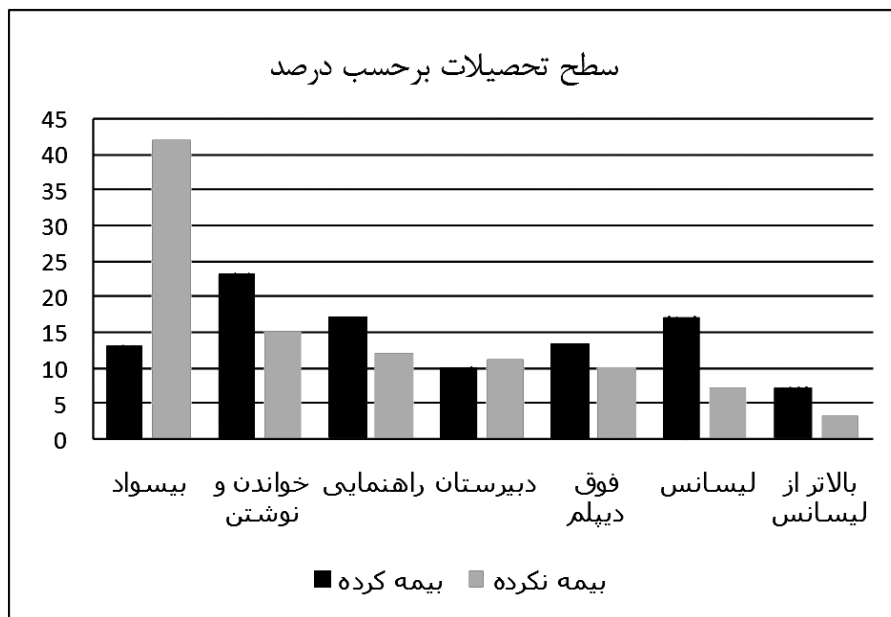
توزیع نمونه گندمکاران بر حسب جنسیت نیز، به صورت نمودار شماره ۲ نشان داده شده است. بر مبنای این نمودار، تعداد زنان گندمکار بیمه نکرده، دو برابر مردان است که ریسک‌پذیری بالای زنان را نمایان می‌کند.

نمودار شماره ۲: جنسیت گندمکاران بر پایه بیمه بودن یا نبودن



نمودار، شماره ۳، سطح تحصیلات گندمکاران را نشان داده است. بر مبنای این نمودار، تعداد بیمه نکرده‌ها در روستا، بیشتر از شهر است که ریسک‌پذیری بالای روستاییان را نمایان می‌سازد.

نمودار شماره ۳: سطح تحصیلات گندمکاران بر پایه بیمه بودن یا نبودن

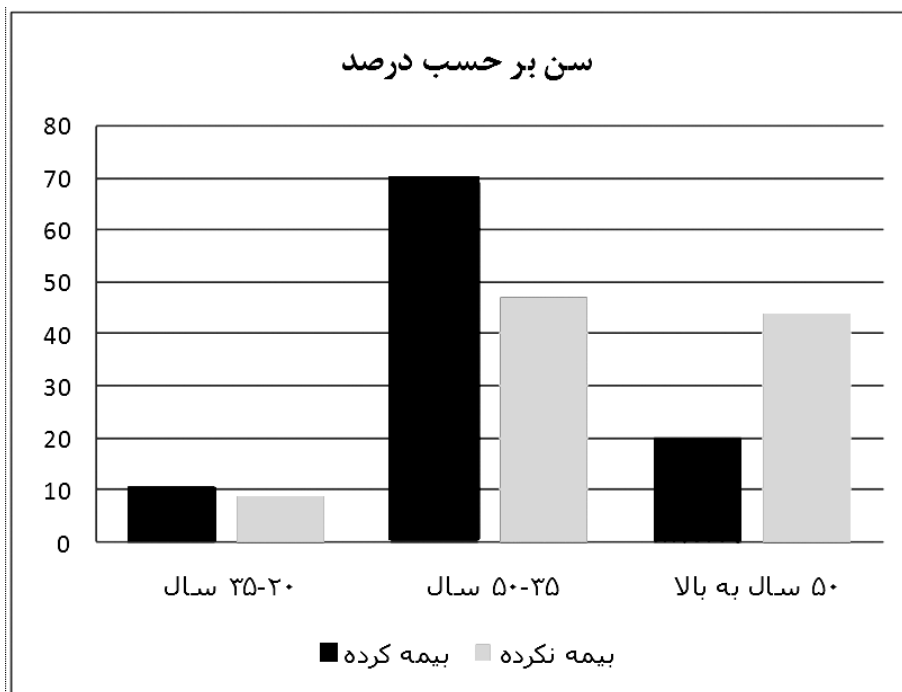


فصلنامه
پژوهشی



یافته‌ها نشان می‌دهد، اکثر نزدیک به کل گندمکاران، متأهل بوده و میانگین تعداد اعضای خانواده گندمکاران بیمه کرده و بیمه نکرده مورد مطالعه نیز ۳ نفر است. همچنین، متوسط سابقه کشت گندم بیمه‌گذاران، بیشتر از افراد بیمه نکرده است. همچنین، از دیدگاه مقایسه سنی، همانگونه که نمودار شماره ۴ نشان می‌دهد، گندمکاران بیمه‌کرده، جوانتر از گندمکاران بیمه نکرده هستند.

نمودار شماره ۴: توزیع فراوانی گندمکاران بر حسب سن



بیمه و کشاورزی

سال ششم
شماره ۲۲
۱۳۸۸

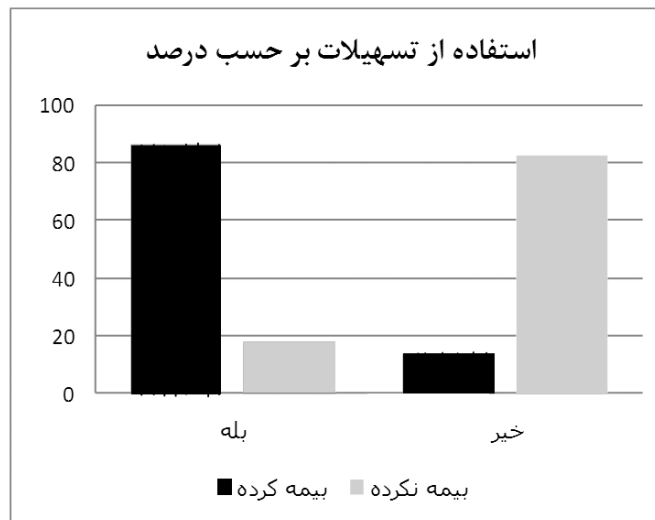
ب) ویژگیهای زراعی گندمکاران

برپایه یافته‌های به دست آمده، میانگین مساحت زمین زراعی گندمکاران بیمه نکرده، از گندمکاران بیمه کرده، کمتر است و این نشان می‌دهد که هرچه مساحت زمین بیشتر باشد، گرایش گندمکاران برای پذیرش بیمه نیز، بیشتر است. نتایج در مورد میزان مالکیت آب هم، مانند مساحت زمین نشان داد که هرچه میزان مالکیت آب بیشتر باشد، چون امکان به زیر کشت آوردن زمین بیشتر است، پذیرش بیمه نیز، بیشتر خواهد بود. همچنین، نتایج سطح زیر کشت گندم نشان داد که هرچه سطح زیر کشت گندم بیشتر باشد، نسبت بیمه‌کرده و بیمه نکرده نیز، بیشتر خواهد بود. این امر از نظر اقتصادی به سود گندمکاران است؛ زیرا از پدید آمدن خسارت در سطوح بالای زیر کشت جلوگیری می‌کند.

ج) ویژگیهای اقتصادی گندمکاران

نمودار شماره ۵ نمایانگر توزیع گندمکاران بر اساس استفاده از تسهیلات حمایتی است و نشان می‌دهد که گندمکاران بیمه نکرده، از تسهیلات حمایتی، کمتر استفاده کرده‌اند.

نمودار شماره ۵: استفاده از تسهیلات حمایتی بر پایه بیمه بودن یا نبودن



یافته‌های پژوهش نشان می‌دهد، شغل اصلی گندمکاران بیمه کرده و بیمه نکرده، کشاورزی است؛ ولی در این میان، با بیشترین فراوانی (۸۳ درصد) گرایش کمتری به بیمه گندم دارند. از سویی، گندمکاران با بیشترین فراوانی (۷۲ درصد) به این پرسش (شغل اصلی و فرعی) پاسخ ندادند، زیرا شغل فرعی ندارند. از نظر میزان تولید، گندمکاران بیمه کرده نیز، پایین‌تر از گندمکاران بیمه نکرده است و درآمد گندمکاران بیمه نکرده، بالاتر از درآمد گندمکاران بیمه کرده است و این دلیل بالا بودن ریسک‌پذیری گندمکاران بیمه نکرده به شمار می‌آید. درمورد عملکرد بیمه به تعهدهای خود نیز، نتایج نشان داد؛ هرچه بیمه در زمان مناسب و به میزان مناسب به تعهدهای خود عمل کند، پذیرش بیمه از سوی گندمکاران نیز، بیشتر خواهد بود و این خود انگیزه‌ای برای دیگر گندمکاران است.

نتایج برگرفته از آمار استنباطی

در این بخش، به منظور تعیین رابطه بین متغیرها، از ضریب همبستگی اسپیرمن استفاده شده و سپس برای تعیین تأثیر متغیرهای مستقل بر وابسته نیز، رگرسیون چندگانه به کار رفته و همچنین از آزمون T-t est بهره‌گرفته شده است.

الف) نتایج به دست آمده از ضریب همبستگی اسپیرمن داده‌های جدول شماره ۳، متغیرهای همبسته را نشان می‌دهد.

جدول شماره ۳: خلاصه نتایج ضریب همبستگی اسپیرمن

P	R	متغیرها
۰/۰۰۱	۰/۴۷۸	سن
۰/۰۰۰	۰/۲۱۸	سابقه کشاورزی
۰/۰۰۰	-۰/۱۱۴۱	سطح تحصیلات
۰/۰۰۰	۰/۶۱۱	تسهیلات حمایتی
۰/۰۱۷	۰/۸۳۹	بالابودن حق بیمه
۰/۰۰۱	۰/۹۰۳	پایین بودن قیمت فروش
۰/۰۰۰	۰/۷۳۱	درآمد گندمکاران
۰/۰۰۰	۰/۵۹۳	عمل کردن بیمه به تعهدهای خود
۰/۰۰۱	۰/۴۳۶	سطح زیر کشت

برگرفته از: یافته‌های پژوهش

ب) نتایج برگرفته از رگرسیون چندگانه:

نتایج به دست آمده از رگرسیون چندگانه در زمینه تغییرات متغیر وابسته، بر مبنای

متغیر مستقل، نشان داد که به ترتیب: سطح زیر کشت گندم، سابقه، سن بهره‌بردار و عمل کردن بیمه به تعهدهای خود، ۷۹ درصد از میزان پذیرش بیمه گندم را تبیین می‌کند که داده‌های آن در جدول شماره ۴ نشان داده شده است:

جدول شماره ۴: نتایج برگرفته از رگرسیون چندگانه

Si g	R ²	متغیرهای وارد شده به معادله	مراحل
۰/۰۰۰۱	٪۲۰	سطح زیر کشت گندم	گام یکم
۰/۰۰۰۱	٪۴۹	سطح زیر کشت گندم، سابقه	گام دوم
۰/۰۰۰۱	٪۶۴	سطح زیر کشت گندم، سابقه، سن	گام سوم
۰/۰۰۰۱	٪۶۵	سطح زیر کشت گندم، سابقه، سن و عمل کردن بیمه به تعهدات خود	گام چهارم

فصلنامه
پژوهشی



ج) نتایج به دست آمده از آزمون T-t est

چنانکه داده‌های جدول شماره ۵ نیز نشان می‌دهد، نتایج به دست آمده از آزمون T - test، نمایان می‌کند که بین گندمکاران بیمه کرده و نکرده، تفاوت معنیداری در متغیرهای اول و دوم وجود دارد:

جدول شماره ۵: نتایج آزمون T- test

متغیر اول	متغیر دوم	sig
سن	میزان پذیرش بیمه	۰/۰۰۰۱
سطح زیر کشت گندم	میزان پذیرش بیمه	۰/۰۰۰۱
سابقه	میزان پذیرش بیمه	۰/۰۵۰

جمع‌بندی و پیشنهادها

- ۱- باتوجه به اینکه، بیشتر میزان پذیرش بیمه مربوط به گندمکارانی است که بین ۳۵ تا ۵۰ سال دارند، توصیه می‌شود، فعالیتهای برانگیزنده ویژه‌ای در زمینه پذیرش بیمه، بر روی این دسته از گندمکاران، در استان خراسان جنوبی انجام پذیرد.
- ۲- از آنجا که سابقه گندمکاری، در امر پذیرش بیمه، تأثیر بسیاری دارد؛ بنابراین می‌توان توصیه کرد که مسئولان و کارشناسان بیمه، هر چه بیشتر با این افراد تماس داشته باشند و به کمک آموزش، از آنها رهبرانی محلی بسازند تا به صورت بالفعل برای پذیرش بیمه آماده شوند و خود، انگیزه‌ای، برای دیگران باشند.
- ۳- بر پایه یافته‌ها، کسانی که سطح زیر کشت گندم آنها، بالاتر بوده است، آمادگی بیشتری برای پذیرش بیمه دارند؛ از همین‌رو پیشنهاد می‌شود، برنامه‌های ویژه‌ای برای این گروه از افراد در نظر گرفته شود تا آنها را از آسیبهای احتمالی، در امان نگاه دارد.
- ۴- از آنجا که رابطه مثبتی بین پذیرش بیمه و استفاده بیشتر از تسهیلات دولتی وجود دارد؛ بنابراین توصیه می‌شود دولت از ارائه تسهیلات تشویقی بیشتری برای جلب گندمکاران به انجام دادن بیمه محصول گندم خود، استفاده کند.
- ۵- زمان پرداخت وجه غرامت برای جبران خسارت به گندمکاران استان خراسان جنوبی، بسیار مهم است؛ از این‌رو پیشنهاد می‌شود، میزان غرامت پرداختی متناسب و پرداخت آن بموقع باشد تا بیمه‌گذاران بتوانند به بهترین شیوه از آن استفاده کنند. این امر به نوبه خود، انگیزه‌ای برای دیگر گندمکاران به شمار می‌آید.

منابع

۱. اداره کل امار و اطلاعات، (۱۳۷۷)، غلات در آئینه آمار، وزارت کشاورزی.
۲. اداره کل امار و اطلاعات، (۱۳۷۴)، شناسنامه تصویری گندم، وزارت کشاورزی.
۳. آل اسحاق، ی، (۱۳۸۳)، «نقش بیمه در فراگرد توسعه اقتصادی»، فصلنامه صنعت بیمه، شماره ۳.
۴. ایشاری، ب، (۱۳۸۳)، «نقش بخش خصوصی در توسعه بیمه کشاورزی»، مجموعه مقالات دومین همایش علمی بیمه کشاورزی، تهران: صندوق بیمه محصولات کشاورزی.
۵. برزنده، م، (۱۳۷۸)، «زمینه تحولات بیمه محصولات کشاورزی در ایران»، مجموعه مقالات دومین همایش سراسری مسئولان و کارشناسان بیمه،
۶. پوزش، ع، (۱۳۸۱)، «عوامل مؤثر بر پذیرش بیمه محصولات کشاورزی (مطالعه موردی استان کهگیلویه و بویراحمد)»، پایان نامه کارشناسی ارشد، رشته اقتصاد کشاورزی دانشگاه آزاد اسلامی واحد علوم و تحقیقات.
۷. پناهی، ب، (۱۳۸۲)، اصول آماده سازی زمین و کاشت، نشر اداره تکنولوژی آموزشی.
۸. ترکمانی، ج، (۱۳۸۲)، «ارزیابی عملکرد بیمه دام؛ مطالعه موردی»، فصلنامه بیمه و کشاورزی، شماره ۲.
۹. جوادیان، س، ا، (۱۳۸۱)، «بیمه محصولات کشاورزی و چشم انداز آینده بیمه»، ماهنامه علمی - تخصصی زیتون، شماره ۱۵۱.
۱۰. جهاد کشاورزی استان خراسان جنوبی، (۱۳۸۸)، آمار در مورد بیمه‌کننده‌های گندم و جو.
۱۱. جهاد کشاورزی، (۱۳۸۵)، مصاحبه جهت دریافت اطلاعات در زمینه گندم.
۱۲. فردوسی، ر، (۱۳۷۳)، «بررسی نقش بیمه در تولید محصولات کشاورزی (مطالعه موردی پنبه استان گرگان)»، پایان نامه کارشناسی ارشد تهران: دانشگاه تربیت مدرس.
۱۳. قائدامینی، ح، (۱۳۷۷)، عوامل مؤثر بر رضایت بیمه‌گذار و افزایش فروش شرکتهای بیمه»، فصلنامه صنعت بیمه، شماره ۵.
۱۴. کارنامه‌های صندوق بیمه محصولات کشاورزی (۱۳۶۳-۱۳۷۰).
۱۵. وزارت کشاورزی، ۱۳۸۴، آمار در زمینه غلات بویژه گندم.

16. Anonymous (2002). Farmers long for Agricultural Insurance china, org, cn.
17. Anonymous (2003). Agriculture Insurance to protect farmers from risk ,china, org,cn.
18. Baker. E. J, (1990), "Dammed for rainfall insurance in the semi - arid tropics in india",
FAO, farm system management, series 2, rime.



Study of Individual, Economic and Agricultural Specifications of Wheat Farmers in Accepting Wheat Insurance

A. Dadras Moqaddam*

Abstract

The present research study has examined individual, economic and agricultural specifications of wheat farmers in accepting wheat insurance in South Khorasan Province. A sample of 400 farmers were selected by using Cochran formula and after completion of questionnaires and inquiring views of related professors, the data obtained through questionnaires were analyzed with the help of SPSS software. The present study was conducted on the basis of descriptive-correlation method and T-test and in line with the main target, the following aims were examined: Study of individual specifications of wheat farmers in accepting insurance; Study of economic specifications of wheat farmers in accepting insurance; Study of agricultural specifications of wheat farmers in accepting insurance.

On the basis of the above-mentioned targets, following results were achieved: The most common wheat farmers (70%) were rural dwellers with farming being their main occupation and their gender being male (95%). The wheat farmers were mainly married (94%) and with 68% having three children. The average age of the sample wheat farmers was 50, and some 81% of who had not used public facilities. Results gained through Spearman correlation coefficient showed a positive effect among farmers using public facilities, insurance preferences, low price of wheat, personal characteristics of wheat farmers, educational status, income of wheat farmers and wheat insurance. Meanwhile, multi-regression results showed that area under cultivation, background, age and commitment of insurance to its undertakings justifies 79% of acceptance of insurance. Results gained through T-test between the two groups of insured wheat farmers and non-insured wheat farmers showed that the two groups are different in terms of age, wheat cultivation background and educational status. Ultimately, the following results were gained: Those with large span of under cultivation land are more prepared for accepting insurance. Therefore, it is proposed that special programs be made for this group in order to secure them against possible risks. Given that insurance is mainly accepted by wheat farmers with an age span ranging from 35 to 50 years, it is recommended that plans encouraging acceptance of insurance be focused on this group in South Khorasan Province. With regard to the fact that wheat farming background is highly effective in the acceptance of insurance, it could be recommended that insurance officials make more contacts with such people and through training courses develop them into local experts who could encourage others.

Keywords:

Wheat Farmers , South Khorasan Province, Accepting Insurance, Individual Specifications, Economic Specifications, Agricultural Specifications

بیمه و
کشاورزی

سال ششم
شماره ۲۲
۱۳۸۸