

Study of Factors Effective in Obtaining Satisfaction of Wheat Cultivators over Performance of Agricultural Insurance Fund - Hamedan City

Dr. K. Naderi Mahdiei*, Dr. A. Yaghoubi Farani**,
Dr. H. Saadi** & L. Zoleikhaei Sayyar***

Abstract

The present research aims to study factors effective in obtaining satisfaction of wheat cultivators over performance of Agricultural Insurance Fund in the city of Hamedan. The present study has collected data on the basis of correlation-descriptive method and has been implemented through scaling. Statistical population of the insured wheat cultivators in Hamedan in the farming year 1388-89 (2009-2010) was N=2916 out of which 225 were selected as systematic random sampling. To collect the required data a questionnaire was formulated. To determine the validity of the questionnaire, opinions of professors and specialists were obtained. The questionnaire's reliability was assessed in the course of a pre-test step by gathering data from 30 samples of the statistical population. Thus reliability of the questionnaire was calculated by using Cranach's Alpha method and the coefficient was 0.80. Results showed a positive relationship between the variables such as the entire cultivated area, age, approach of the farmers towards insurance and the percentage of compensation with the variable on satisfaction over the performance of Insurance Fund. Also, results obtained from analysis of multiple regression showed that variables of the approach of farmers towards insurance, percentage of compensation, and the entire area under cultivation constitute 35.2% of the changes in satisfaction of farmers over performance of the Agricultural Insurance Fund .

Keywords:

Agricultural Insurance, Wheat, Agricultural Insurance Fund, Satisfaction, Performance, Hamedan City.

* Assistant Professor, Agricultural Extension and Rural Development, Bu-Ali Sina University. knadery@yahoo.com

** Assistant Professor, Agricultural Extension and Rural Development, Bu-Ali Sina University.

*** Ms, Rural Development, Bu-Ali Sina University..



بررسی تأثیر شاخصهای بیمه زیتون بر تولید و سطح زیر کشت آن در ایران (نگاهی به طرح بیمه زیتون ایران در دوره ۱۳۸۱ تا ۱۳۸۷)

خسرو غریبی*، حمید کریمی**، علی اکبر موسوی*، حسین آذرین*

چکیده

لزوم حمایت از بخش کشاورزی، بویژه باغبانی، در برابر عوامل خطر قهری و طبیعی که بیرون از کنترل تولید کننده است، بر کسی پوشیده نیست. بیمه کشاورزی، یکی از راهکارهای حمایت از این بخش است. در میان محصولات باغی نیز، زیتون، یکی از محصولات مهم، بویژه از نظر اقتصادی و کاربردی است. در راستای حمایت از این محصول، طرح بیمه زیتون از سال ۱۳۸۱ از سوی صندوق بیمه کشاورزی، به اجرا درآمده است.

نتایج برگرفته از اجرای طرح بیمه زیتون در بررسی دوره ۶ ساله (از سال ۱۳۸۱-۸۲ تا ۱۳۸۶-۸۷، اجرای طرح تا هنگام اطلاعات نهایی شده آن) نشان می‌دهد، ضریب خطر زیتون از ۲۷/۶ درصد به ۵۱ درصد افزایش یافته که به همین نسبت نیز، غرامت پرداختی این محصول، روندی افزایشی داشته و در عمل، این محصول را از یک محصول کم‌خطر در بیمه باغها، به یک محصول پرخطر تبدیل کرده است. این مسئله از دیدگاه بیمه‌ای و علم باغبانی، نمایانگر افت تولید و به هدر رفتن سرمایه ملی کشور به دلیل فراهم نبودن بسترهای لازم برای این محصول ارزشمند است. این پژوهش برای نخستین بار در ایران به منظور بررسی تأثیر شاخصهای بیمه زیتون بر تولید و سطح زیر کشت آن از آغاز طرح در سالهای پیشگفته، انجام گرفته است. برای این منظور ضریب همبستگی شاخصهای بیمه زیتون (حق بیمه، سطح بیمه، حداکثر تعهد بیمه‌گر و سطح خسارت) با شاخصهای تولید (افت تولید، میزان تولید و سطح زیر کشت) با استفاده از نرم‌افزار **Curve expert** مورد ارزیابی قرار گرفت. کمترین ضریب همبستگی، بین میزان افت تولید و حداکثر تعهد بیمه‌گر (۸/۸۳ درصد) و بیشترین ضریب همبستگی، بین میزان سطح خسارت و سطح بیمه وجود دارد (۹۹/۴۲ درصد). افزایش سطح زیر کشت نیز، دارای رابطه‌ای مستقیم با افزایش سطح بیمه است (۷۶/۶۵ درصد) که نشان می‌دهد، به کار بستن سیاست بیمه‌ای در جهت افزایش سطح زیر کشت (در چارچوب حمایت مالی از باغدار) بوده؛ اما توسعه سطح زیر کشت در مناطق پرخطر بیشتر است. به همین دلیل، ضریب همبستگی میزان غرامت و سطح زیر کشت نیز، رابطه مستقیم دارند (۹۰/۸۵ درصد).

کلیدواژه‌ها:

سطح زیر کشت، غرامت، افت تولید، بیمه کشاورزی، محصول پرخطر، زیتون، طرح بیمه.

بیمه و
کشاورزی

سال هشتم
شماره ۲۷ و ۲۸
۱۳۹۰

مقدمه

گیاه زیتون خوراکی یا Olive با نام علمی: «*Olea europea var. sativa*» درختی همیشه سبز و از خانواده زیتونیان یا Oleaceae است که ۲۳ جنس را دربر می‌گیرد و بیشتر نیز، صنعتی و یا زینتی هستند. در این میان تنها، زیرگونه *sativa* دارای میوه‌های خوراکی است. درختان این زیرگونه ۲ تا ۲۰ متر ارتفاع دارند. در این خانواده گیاهان مختلفی دیده می‌شود که هیچ شباهت ظاهری با هم ندارند؛ از جمله: یاس خوشه‌ای - یاس رازقی - برگ نو - یاس زرد - زبان گنجشک.

گل‌های زیتون، خوشه‌ای است و روی شاخه‌های یکساله پدید می‌آید. در هر خوشه، به طور متوسط، ۸ تا ۲۵ گل به صورت دو جنسه وجود دارد که فقط ۱ تا ۳ درصد آنها به میوه تبدیل می‌شود. درخت زیتون از ۶ سالگی به بار می‌نشیند و چند سده عمر می‌کند. زیتون دارای گل‌های کامل سفید با گل آذین ۴ ک+۴ گ پیوسته+۲ پ و هر مادگی ۲ برچه که دارای ۲ تخمک است که تنها، یکی بارور می‌شود. گل‌های زیتون به طور معمول، خودبارورند اما بعضی واریته‌ها دگرگشن هستند. گرده افشانی، بیشتر به کمک باد صورت می‌گیرد ولی این کار را حشرات نیز انجام می‌دهند.

کشت زیتون در مناطق گرم و نیمه‌گرم و مناطقی که دارای زمستانهای مرطوب و ملایم و تابستانهای گرم و بدون باران است انجام می‌گیرد. ارقام زیتون محلی موجود در ایران بر اساس بررسیهای ایستگاه تحقیقات زیتون رودبار عبارت است از: روغنی (۵۰ درصد کل درختان)، زرد زیتون (۴۰ درصد کل درختان)، ماری (۷ درصد کل درختان)، شنگه، فشمی، ذرفول.

افزون بر اینها نمونه‌های دیگر زیتون که در منطقه گیلان و زنجان دیده می‌شود و عبارت است از: سبز زیتون، سیاه زیتون، خرما زیتون، آوه زیتون.

دیگر ارقام زیتون سازگار با شرایط آب‌وهوایی ایران عبارت است از: آرپکین، لچیو، کراتینا، فرانکیونتو، بلیدی، آمفی‌سیس، کلون‌رس، کروناپیک، آمیگدالیفولیا، کالا ماتا، میشن، مانزانیا، سویلانا، کلوناویس و چند مورد دیگر (۲۱ و). این ارقام مقاومت‌های متفاوتی نسبت به خطرهای غیرزنده (abiotic) دارند.



کشت زیتون نیز، مانند دیگر فعالیتهای تولیدی در بخش کشاورزی، به دلیل تأثیرپذیری از عوامل قهری و طبیعی مانند: شرایط جوی، پدید آمدن اختلال در چرخه‌های بیولوژیک، آفتها و بیماریها و دیگر موارد، با مخاطره‌ها یا ریسکهای بیشماری روبه‌روست. این مخاطره‌ها، نه تنها تولیدکنندگان، بلکه عملکرد بخش کشاورزی را نیز در سطح کلان، زیر تأثیر قرار می‌دهد و بر اجرای برنامه‌ها و سیاستهای دولت هم، تأثیر می‌گذارد. یادآوری می‌شود، منظور از مخاطره یا ریسک، حادثه‌ای است که در آینده، امکان وقوع آن وجود دارد و نتیجه آن، خسارت یا زیان است.

از همین‌رو، به منظور کاهش مخاطره یا ریسک تولید محصولات کشاورزی (از جمله زیتون) نیاز به استفاده از راهکارهای حمایتی و مدیریت ریسک است که در میان راهکارهای موجود، بیمه کشاورزی، یکی از بهترین گزینه‌هاست. در این زمینه، بیمه زیتون به عنوان یکی از انواع بیمه‌های باغبانی، بیمه آن در کشورهای مختلف مثل ایتالیا و اسپانیا، از سوی شرکتهای خصوصی و با حمایت دولت، به اجرا درآمده است. در ایران، ساختار صنعت بیمه کشاورزی، به صورت دولتی است و بیمه خصوصی به دلایلهای گوناگون از جمله بالا بودن ریسک سرمایه‌گذاری در این بخش، گرایش و تمایلی به حضور در صنعت بیمه کشاورزی ندارد. این درحالی است که در دیگر کشورها، شرایط برای حضور و مشارکت بیمه خصوصی در بخش کشاورزی فراهم شده است تا به بالندگی و توسعه صنعت بیمه در این کشورها بینجامد (۶ و ۹).

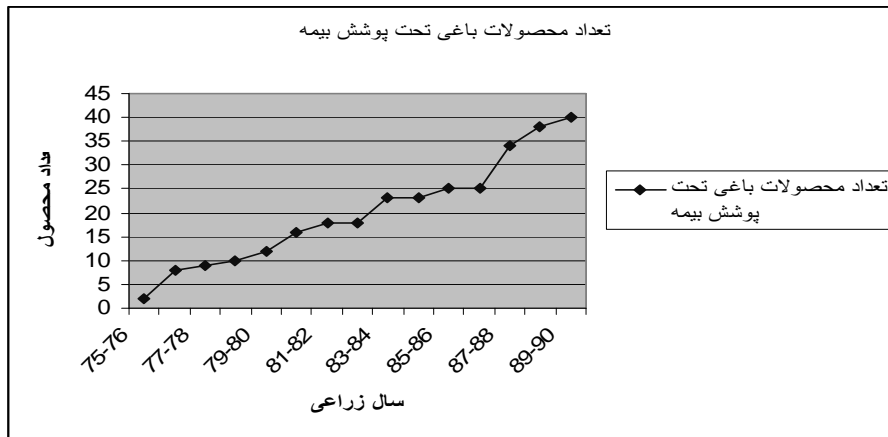
به هرروی، بیمه باغبانی نیز، در ایران، از سال زراعی ۱۳۷۵-۷۶ با بیمه ۲ محصول خرما در استانهای سیستان و بلوچستان و کرمان - و محصول انگور در استانهای زنجان و قزوین و آذربایجان غربی آغاز شده است و هم‌اکنون نیز، تعداد محصولات باغی زیر پوشش بیمه، به ۴۰ نوع محصول می‌رسد (نمودار شماره ۱). این روند، تأثیر دوچندانی بر افزایش کمی پوشش بیمه‌ای در باغهای کشور داشته است (۳).

با توجه به آنچه گفته شد و نظر به اهمیت و جایگاه ویژه اقتصادی - کاربردی زیتون، مدیران و مسئولان کشور، بر آن شده‌اند تا با عزمی راسخ، کشت و تولید این درخت مقدس را در سطح گسترده‌ای توسعه دهند، به گونه‌ای که ضمن تأمین روغن

مورد نیاز کشور، به کاهش وابستگی به روغن نباتی خارجی نیز کمک شده باشد که این امر به عنوان یک طرح ملی در روند کاهش وابستگی و افزایش تولید داخلی و در نهایت، اشتغالزایی، بسیار درخور اهمیت است. از همین رو، صندوق بیمه کشاورزی نیز با به اجرا گذاشتن طرح بیمه محصول باغهای زیتون تلاش کرده است، نقش حمایتی و مدیریت ریسک و حفظ و ارتقای تولید را در این طرح ملی، برعهده گیرد.

نمودار شماره ۱- روند و تعداد محصولات باغی زیر پوشش بیمه

از سال زراعی ۱۳۷۵-۷۶ تا ۹۰-۸۹



اجرای طرح بیمه محصول باغهای زیتون از سال زراعی ۸۲-۱۳۸۱ آغاز شده است. مبنای بیمه زیتون، ارزش تولید محصول است که بر این اساس، با برآورد پتانسیل تولید (سطح باغ، تراکم، سن درختان، شیوه مدیریت باغ، تعداد و میزان رشد شاخه‌های سال جاری که محصول سال آینده بر روی آن تشکیل خواهد شد و مانند آن) نوع گزینه بیمه‌ای مورد نظر، برای عقد قرارداد تعیین می‌شود. محاسبات مربوط به تعیین ضریب خطر، برپایه ارزش مورد بیمه‌ای سطوح بیمه شده به تفکیک گزینه‌های بیمه شده، صورت می‌گیرد (۲). با به‌کارگیری این اطلاعات و توجه به شرایط باردهی درخت زیتون و آشنایی کامل به چگونگی تعیین پتانسیل تولید در هر باغ، حق بیمه مشخص می‌شود. در هنگام پدید آمدن خسارتهای زیر پوشش بیمه (نگاشته شده در آیین‌نامه بیمه محصولات باغهای زیتون آبی) و با بازدید اولیه، نوع یا انواع عامل خطر زیر پوشش یا



بیرون از پوشش بیمه، تعیین می‌شود و درصد خسارت تقریبی نیز، برآورد خواهد شد؛ ولی در بازدید نهایی، در بیست روز پیش از برداشت، درصد دقیق خسارت زیر پوشش، مشخص می‌شود و با تنظیم جدول نمونه‌گیری میزان افت کمی و کیفی باغ و در نهایت، غرامت، تعیین خواهد شد (۲).

عوامل خطر زیر پوشش در بیمه زیتون، عبارت است از:

سرما و یخبندان، گرما و باد گرم در زمان تلقیح گل، رطوبت و مه و بارندگی در زمان تلقیح، تگرگ، سیل، توفان، زلزله و برف سنگین که همگی براساس درخواست کشاورزان و شرایط اقلیمی ایران و با همکاری مراکز مختلف تحقیقات کشاورزی تنظیم و تدوین شده است (۲).

بیان مسئله

بررسیهای انجام گرفته در زمینه روند مبالغ غرامتهای پرداختی، افزایش شدیدی را در چند سال اخیر نمایان می‌کند، به گونه‌ای که در سال ۱۳۸۶-۸۷ مقدار آن به بیش از ۲۲ میلیارد ریال رسیده است (نمودار شماره ۲ و جدول شماره ۱). طبق قوانین بیمه‌ای، بدیهی است که این موضوع، تأثیر خود را در افزایش کل حقیقه و کاهش مطلوبیت حقیقه سهم باغدار، خواهد گذاشت. برآورد انجام گرفته نشان می‌دهد، به طور متوسط سالانه بیش از ۱۰ میلیارد ریال زیر عنوان مبلغ غرامت، به باغهای زیتون زیر پوشش بیمه، پرداخت می‌شود که این میزان غرامت، برای جبران خسارت ۳۰ هزار تن محصول زیان‌دیده، پرداخت شده است. بیشترین سهم عوامل خسارتزا در باغهای زیتون را سرما و یخبندان و گرما و بادگرم در زمان تلقیح، در بر می‌گیرد (۳).

به رغم گذشت بیش از ۹ سال از اجرای این طرح، هنوز هیچگونه تحقیقی پیرامون مؤلفه‌های اصلی و مؤثر در بیمه زیتون و تأثیرهای آن بر تولید انجام نشده است. تاکنون، مقاله‌ها و بررسیهای موجود در این زمینه، تنها به مباحث رضایتمندی از بیمه پرداخته و به ریشه‌های اصلی مباحث بیمه‌ای، اشاره‌ای نشده است.

از همین رو، تحقیق حاضر، ضرورت بررسی تأثیر شاخصهای بیمه‌ای (حق بیمه، حداکثر تعهد بیمه‌گر، سطح بیمه، سطح خسارت و غرامت) را بر شاخص تولید (افت تولید، میزان تولید و سطح زیر کشت) بیان می‌کند.

روش و ابزارهای پژوهش

این تحقیق، بر اساس مطالعه اطلاعات موجود Existing data study که برگرفته از بررسیهای دوره ۶ ساله زراعی ۸۲-۱۳۸۱ تا ۸۷-۱۳۸۶ از ۱۹ استان کشور است، انجام گرفته و اطلاعات آن نیز، دربردارنده میزان غرامت، سطح خسارت دیده، نسبت خسارت، ضریب خطر، سطح زیر کشت، میزان تولید، سطح بیمه شده، میزان افت عملکرد، متوسط کل حق بیمه و متوسط حداکثر تعهد بیمه‌گر است (جدولهای شماره ۱، ۲ و ۳). در این راستا، با استفاده نرم افزار Curve Expert میزان همبستگی این پارامترها با یکدیگر بر اساس تابع خطی $y = a + bx$ مورد سنجش قرار گرفتند.

یادآوری می‌شود، نظر به گستردگی متغیرهای مستقل و مداخله‌گر، فقط میزان همبستگی متغیرهای اصلی با یکدیگر، تعیین شده است و تعیین وضعیت دیگر عوامل، نیاز به انجام طرحهای پژوهشی دیگری خواهد داشت.



نتایج و بحث

یافته‌های پژوهش نشان می‌دهد، سطح زیر کشت زیتون از سال زراعی ۸۲-۱۳۸۱ تا ۸۷-۱۳۸۶ روندی رو به افزایش داشته (نمودار شماره ۲) به گونه‌ای که از مساحت ۱۴۴۰۳ هکتار به ۴۷۹۸۷ هکتار رسیده است. همزمان با این توسعه در سطح زیر کشت، سطح بیمه نیز، از ۷۹۱ هکتار در سال زراعی ۸۲-۱۳۸۱، به ۵۸۶۰ هکتار افزایش یافته است. همچنین، افزایش درصد سطح بیمه نسبت به سطح زیر کشت، از ۵/۵ درصد در سال زراعی ۸۲-۱۳۸۱، به ۱۲/۲ درصد در سال زراعی ۸۷-۱۳۸۶ رسیده است که نشان می‌دهد، هنوز ۸۷/۸ درصد از سطح زیر کشت زیتون، زیر پوشش بیمه نیست. با این حال میزان رشد سطح بیمه، نسبت به رشد سطح زیر کشت، در حد بالاتری قرار دارد. به دیگر سخن، رشد سطح بیمه، بیش از رشد سطح زیر کشت بوده که نشان می‌دهد، گرایش یا تمایل به بیمه

غریبی و همکاران

باغهای زیتون، رشد چشمگیری داشته است. همزمان با افزایش سطح بیمه، سطح خسارت نیز افزایش یافته، به گونه‌ای که در سال زراعی ۸۲-۱۳۸۱ سطح خسارت ۳۸۳ هکتاری با ۷۹۱ هکتار سطح بیمه شده، به ۴۰۵۷ هکتار (سطح خسارت) در مقابل ۵۸۶۰ هکتار سطح بیمه شده، رسیده است (نمودار شماره ۳).

یکی از موضوعهای نگران کننده در این زمینه، افزایش نسبت سطح خسارت به سطح بیمه شده است، که نشان می‌دهد، در سال زراعی ۸۲-۱۳۸۱ فقط ۴۸/۹ درصد باغهای زیتون بیمه شده، خسارت دیده‌اند؛ ولی با تداوم روند افزایشی در سالهای بعد، این نسبت بشدت افزایش می‌یابد. در سالهای بعد، به بیش از ۶۰ درصد باغهای بیمه شده خسارت رسیده است. در سال زراعی ۸۶-۱۳۸۵ حدود ۷۹/۶ درصد و در سال زراعی ۸۷-۱۳۸۶ حدود ۶۹/۲ درصد از باغهای بیمه شده، خسارت دیده‌اند. مهمترین عواملی که می‌تواند سبب افزایش این نسبت شود، گرایش یا تمایل بیشتر زیتون‌کاران پرخطر به بیمه شدن، وقوع خطرهای مستمر و یا توسعه باغهای زیتون در مناطق نامساعد است. هر سه عامل پیشگفته، می‌تواند خسارت چشمگیری پدید آورد؛ ولی آنچه نگرانیه‌ها را می‌افزاید، پرداخت گرامت از ۹۱۶ میلیون ریال (سال ۸۲-۱۳۸۱) به ۲۲۳۲۹ میلیون ریال (۸۷-۱۳۸۶) است. به منظور تحلیل بیشتر در این زمینه، همبستگی متغیرهای بیمه‌ای نیز، انجام گرفت.

جدول شماره ۱- اطلاعات بیمه، تولید و سطح زیر کشت از سال ۸۲-۱۳۸۱ تا ۸۷-۱۳۸۶

سال زراعی	میزان تولید(تن)	سطح زیر کشت	سطح بیمه شده	سطح خسارت دیده	مبلغ غرامت پرداختی (میلیون ریال)	نسبت خسارت	درصد سطح بیمه شده از سطح زیر کشت
۸۱ - ۸۲	۴۷۲۵۲	۱۴۴۰۳	۷۹۱	۳۸۳	۹۱۶	۱۷/۲	۵/۵
۸۲ - ۸۳	۴۵۴۲۲	۱۸۹۷۹	۱۳۰۴	۸۲۷	۳۳۰۷	۲۳/۷	۶/۹
۸۳ - ۸۴	۳۸۳۹۲	۲۳۷۱۱	۴۹۸۰	۳۷۴۰	۱۴۴۲۷	۱۱/۲	۲۱/۰
۸۴ - ۸۵	۶۱۳۳۴	۳۰۰۳۶	۵۸۸۰	۴۳۲۷	۱۰۵۷۳	۱	۱۹/۶
۸۵ - ۸۶	۵۳۸۳۰	۴۰۱۶۳	۴۵۱۲	۳۵۹۲	۱۵۰۰۰	۱/۹	۱۱/۲
۸۶ - ۸۷	۶۵۷۷۱	۴۷۹۸۷	۵۸۶۰	۴۰۵۷	۲۲۳۲۹	۲/۱	۱۲/۲

برگرفته از: یافته‌های پژوهشی

بیمه و کشاورزی

سال هشتم
شماره ۲۷ و ۲۸
۱۳۹۰

جدول شماره ۲ - ماتریس ضریب همبستگی متغیرهای وابسته و مستقل با استفاده از نرم افزار

curve expert

سطح زیر کشت	سطح خسارت	سطح بیمه شده	میزان تولید	افت تولید	حق بیمه	حداکثر تعهد بیمه گر	
۹۰/۸۵	۸۵/۸۵	۳۱/۸۷	۵۱/۴۶	۷۳/۱۱	۸۴/۷۴	۵۱/۷۱	گرامت
	۷۵/۳۲	۷۶/۶۵	۷۵/۲۴	۹۰/۴۹	۸۷/۷۸	۳۷/۱۷	سطح زیر کشت
		۹۹/۴۲	۴۹/۷۹	۴۶/۸۹	۹۴/۰۳	۳۹/۰۵	سطح خسارت
			۵۴/۵۴	۵۱/۲۳	۹۳/۰۹	۳۶/۶۴	سطح بیمه
				۸۴/۸۹	۶۸/۳۱	۱۶/۶۲	میزان تولید
					۶۵/۹۱	۸/۸۳	افت تولید
						۲۷/۱	حق بیمه

برگرفته از: یافته‌های پژوهش

فصلنامه پژوهشی



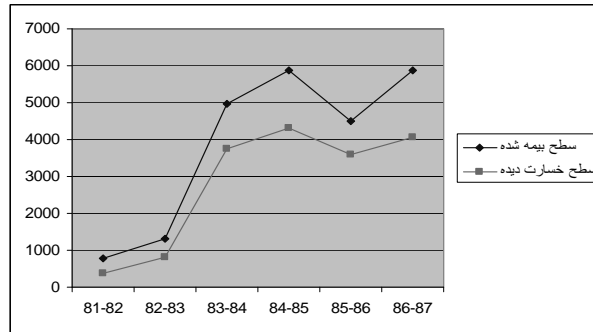
نتایج به دست آمده از جدول ضریب همبستگی متغیرهای بیمه‌ای (جدول شماره ۲) نشان می‌دهد، به ترتیب بین سطح بیمه شده و سطح خسارت (۹۹/۴۲)، حق بیمه و سطح خسارت (۹۴/۰۳)، سطح بیمه شده و کل حق بیمه دریافتی (۹۳/۰۹) بیشترین ضریب همبستگی نیز، وجود دارد. کمترین ضریب همبستگی بین حداکثر تعهد بیمه‌گر و افت تولید (۸/۸۳)، حداکثر تعهد بیمه‌گر و میزان تولید (۱۶/۶۲) و حداکثر تعهد بیمه‌گر و حق بیمه (۲۷/۱) وجود دارد. ضریب همبستگی به میزان ۹۹/۴۲ درصد بین سطح بیمه شده و سطح خسارت، نشان می‌دهد که پیشینه سطوح بیمه شده با این احتمال، دچار خسارت می‌شوند و به احتمال، بیمه‌گذاران پرریسک (پرخطر)، هرساله نسبت به انعقاد قرارداد اقدام می‌کنند. با افزایش ضریب خطر برخاسته از افزایش سطح خسارت، حق بیمه نیز، افزایش خواهد یافت. (۹۴/۰۳).

ضریب همبستگی ۹۳/۰۹ نیز، نشان می‌دهد که بین سطح بیمه شده و کل حق بیمه دریافتی (سهم دولت + سهم بیمه‌گذار) همبستگی در سطح بالایی وجود دارد. این موضوع نیز، طبیعی است که با افزایش سطح بیمه شده، حق بیمه دریافتی هم، به همان نسبت افزایش یابد. به احتمال، ضریب ۹۰/۸۵ سطح زیرکشت باعث افزایش میزان غرامت می‌شود. از سویی، این موضوع می‌تواند نمایانگر دیدگاه یا مبحث مکانیابی و ناسازگاری ارقام کشت شده با شرایط اقلیمی منطقه باشد.

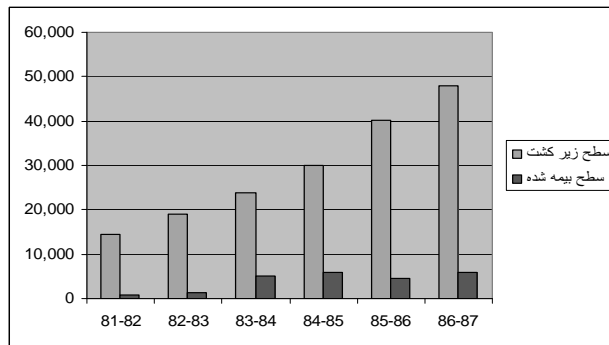
به هرروی، افزایش غرامت و در نهایت، ضریب خطر، باعث می‌شود که هیچ شرکت بیمه تجاری وارد چنین رقابتی نشود، زیرا رهاوردی به غیر از زیان، در پی نخواهد داشت و فقط نظام حمایتی دولتی با افزایش سالانه بار مالی و حق بیمه و کاهش مطلوبیت حق بیمه روبه‌رو می‌شود و چنین نظامی، با شرایط موجود، کارایی لازم را نخواهد داشت (۴،۷ و ۸).

همچنین، ممکن است با افزایش سطح زیرکشت، میزان افت تولید با ضریب ۹۰/۴۹ درصد افزایش یابد. اگر چنین فرض کنیم که افزایش سطح زیر کشت زیتون، دلیل اصلی رویدادن چنین پدیده‌ای است، می‌توان گفت، طبق روابط ریاضی حاکم بر شیوه محاسبه ضریبهای خطر و در نظر گرفتن این موضوع که حداکثر تعهد بیمه‌گری طی سالهای اجرای طرح، به طور کامل، ثابت مانده است، بر طبق قانون اعداد بزرگ، با افزایش سطح زیر کشت و سطح بیمه، ضریب خطر نیز، کاهش می‌یابد. این در حالی است که در بیمه زیتون این موضوع، به طور کامل برعکس است و افزایش ضریب، مشاهده می‌شود.

نمودار شماره ۳ - روند سطح بیمه شده و سطح خسارت باغهای بیمه شده زیتون طی ۶ سال



نمودار شماره ۲ - مقایسه سطح زیر کشت و سطح بیمه شده زیتون طی ۶ سال



مقایسه ضریب همبستگی بین سطح بیمه شده و سطح خسارت (۹۹/۴۲) با ضریب همبستگی سطح بیمه شده و سطح زیر کشت (۷۷/۶۵) نشان می‌دهد که گرایش یا تمایل بیمه‌گذاران پرخطر، بیش از کشت باغها در مکانهای نامساعد، در سطح بیمه باغهای زیتون، تأثیر دارد. البته نیمه استاندارد بودن روشهای بیمه‌ای، افزایش خطرهای برخاسته از تغییر اقلیم و کشت باغهای زیتون در مناطق نامستعد و ناسازگار، می‌تواند تغییراتی را در ضریبهای خطر پدید آورد. از سویی، با توجه به اینکه عوامل خطر پیشگفته، از آغاز کاشت زیتون در ایران وجود داشته است و تنها، به سالهای اخیر باز نمی‌گردد و از دیگر سو، بسیاری از عوامل خطر طبیعی مؤثر بر تولید (به جز خشکسالی - به دلیل آبی بودن کشت) زیر پوشش قرار دارد و در این زمینه گرما و

باد گرم در زمان تلقیح و سرما و یخبندان، مهمترین آنها به شمار می‌آید، بنابراین طبیعی است که تنها بتواند به طور مقطعی تأثیر گذار باشد و هرگز نتواند، روند افزایش کنونی را توجیه کند.

شایان گفتن است که یکی از چالشها و دشواریهای اصلی باغبانی کشور از جمله زیتون‌کاری، مربوط به همین دیدگاهها یا مبحثهای مکانیابی - سازگاری ارقام با اقلیم منطقه - مدیریت نامناسب در سطح باغها موجود است که بشدت بر ضریب خطر (احتمال پدید آمدن خطر) و در نتیجه افزایش غرامت پرداختی، مؤثر است. همچنین، یافته‌های این تحقیق نشان می‌دهد، توسعه بیمه زیتون با سطح زیر کشت، رابطه مستقیم دارد و توسعه بیمه، به توسعه سطح زیر کشت می‌انجامد. با این حال، توسعه سطح زیر کشت در مناطق پرخطر بیشتر است؛ به همین دلیل، ضریب همبستگی میزان غرامت و سطح زیر کشت نیز، رابطه مستقیم دارند (۹۰/۸۵ درصد).

پیشنهادها و راهکارها

۱- توسعه بیمه و افزایش سطوح بیمه و تعداد بیمه‌گذار، موجب توزیع ریسک می‌شود، تا اندازه‌ای که حق بیمه برگرفته از باغها زیتون کم‌خطر و پرخطر، غرامت باغهای خسارت‌دیده را بپوشاند.

۲- با توجه به یافته‌های این پژوهش، لزوم تطابق و همسازی کامل خصوصیت‌های ارقام مختلف با شرایط اقلیمی در مقیاس ریز و بزرگ (میکرو و ماکرو کلیمایی) هر منطقه جغرافیایی و مطالعات دقیق هیدرو کلیمایی (آب اقلیمی) و دوره‌های بازگشت دمایی ۵۰ ساله در محصول زیتون، بشدت، به چشم می‌خورد (مباحث مکانیابی).

۳- افزایش سالانه و تصاعدی غرامتهای پرداختی، لزوم به کارگیری روشهای نوین باغبانی و کنار گذاشتن روشها و نظامهای باغداری سنتی و به دیگر سخن، اصول درست باغداری را گوشزد می‌کند.

۴- جمع‌آوری اطلاعات کامل و دقیق از وضعیت مدیریت باغدار، قیمت محصول تولیدی و میزان آن در بانک اطلاعاتی طی چند دهه آینده، از سوی سازمانهای مرتبط، امکان طراحی نظامهای جدید بیمه‌ای را ایجاد خواهد کرد (بیمه درآمد و تضمین تولید).

۵- هرچند که در این مطالعه به ضریبهای خطر استانها، به تفکیک اشاره‌ای نشده است، اما بر اساس اطلاعات موجود در گروه بیمه باغبانی، ضریبهای احتمال وقوع خطر می‌تواند، بیان کننده در نظر نگرفتن شرایط آگروکلیمایی (اقلیمی کشاورزی) رقم و منطقه باشد. به دیگر سخن، در نظر گرفتن مطالعات ژئواستاتیکی (زمین ایستایی) در این زمینه می‌تواند، بسیار سودمند واقع شود و امکان توزیع ریسک را نیز فراهم خواهد ساخت (۲ و ۳). بدیهی است در چنین شرایطی، امکان افزایش مطلوبیت حق بیمه و کاهش شدید ریسک نیز، فراهم خواهد شد و در این صورت، تولید هم، به صرفه می‌شود.

۶- در اختیار داشتن سازوکارهای تصمیم‌سازی (DDS) بویژه در چارچوب سامانه‌های اطلاعات جغرافیایی (GIS) و بهره‌برداری از تصاویر ماهواره‌ای، چه در زمینه کاشت و توسعه باغها (مطالعات ژئواستاتیکی) و چه در زمینه انعقاد قرارداد بیمه و ارزیابی خسارت (سنجش از راه دور RS) می‌تواند، فضای مطالعات و تحقیقات را در راستای اجرایی کردن آنها فراهم سازد. هرچند رسیدن به این امر، بستگی به عزم راسخ تمامی دست‌اندرکاران بخش، اعم از تحقیقاتی، دانشگاهی و اجرایی را در کنار هم دارد.



سپاسگزاری

از همه استادان و همکاران، بویژه جناب آقای دکتر جوادیان، عضو هیئت مدیره صندوق بیمه کشاورزی و جناب آقای دکتر زینانلو مشاور معاون وزیر جهاد کشاورزی و مجری طرح زیتون و جناب آقای مهندس حدادنژاد، مدیر گروه بیمه باغبانی و منابع طبیعی صندوق بیمه کشاورزی، به پاس راهنمایی و همکاری ارزنده‌شان، سپاسگزاری و قدردانی شود.

منابع

۱. زینانلو.ع، (۱۳۸۸)، برنامه یافته‌های زیتون، مؤسسه تحقیقات و اصلاح و تهیه و نهال و بذر کشور.
۲. غریبی. خسرو، (۱۳۸۰)، طرح توجیهی بیمه باغهای زیتون کشور، صندوق بیمه کشاورزی
۳. غریبی. خسرو، (۱۳۸۹)، آموزش دروه تخصصی بیمه باغهای زیتون، اطلاعات باغبانی صندوق بیمه کشاورزی
۴. طرح مطالعه تطبیقی تجارب موفق سایر کشورها در به کارگیری بخش خصوصی در بیمه کشاورزی، (تابستان ۱۳۸۹)، گزارش تفصیلی و میانی، مؤسسه پژوهشی بیمه و ریسک کشاورزی، دانشگاه تهران.
۵. بررسی اقتصادی طرح توسعه کشت زیتون، پژوهشکده اقتصاد دانشگاه تربیت مدرس، مهندسين مشاور یکم، (تیرماه ۱۳۸۷).
۶. دورانديش. آرش، (۱۳۸۷)، مطالعات تطبیقی نظام های بیمه کشاورزی در سایر کشورها، صندوق بیمه کشاورزی.
۷. سلامی. ح و دورانديش. آ، (۱۳۸۳)، موانع و چالشهای فراروی بیمه کشاورزی، مجموعه مقالات دومین همایش علمی بیمه کشاورزی، توسعه و امنیت سرمایه‌گذاری، صندوق بیمه کشاورزی، تهران.
۸. علایی. بهروز، (۱۳۸۷)، مطالعات تطبیقی بیمه محصولات کشاورزی کشورهای اسپانیا، هندوستان، ترکیه، صندوق بیمه کشاورزی.
9. Bora, B. (2005) Public-Private Partnerships for Risk Management in Agriculture: Turkish Experience. *Global Conference on Insurance and Reinsurance Pools for Natural Catastrophe Risk*.
10. Dismukes. R. (2002) "Crop Insurance in the United States. U.S. Department of Agriculture, Economic Research Service. *International Conference "Agricultural insurance and income guarantees*, Madrid (Spain).
11. Garrido. A. , Zilberman. D. (2004) Revisiting the Demand of Agricultural Insurance: The case of Spain.
12. Kang. M. G. (2007) Innovation Agriculture Insurance Products and Schemes. FAO, Agricultural Management, Marketing and Finance.
13. Stutley. C (2007) "Crop Insurance for Small Farmers" *Seminar on Agricultural Insurance System for Small Farmers*. Asian Productivity Organization (AOP), 24-30 October.
14. World Bank (2005) Managing Agricultural Production Risk Innovations in Developing Countries, Agriculture and Rural Development Department, Report No. 32727-GLB

Study of Effects of Olive Insurance on Production & Cultivated Area of Olive in Iran

(A Glance at Olive Insurance Plan in Iran 2002-2008)

K. Gharibi*, H. Karimi**, A. A. Mousavi* & H. Azarian*

Abstract

The need to support the agriculture sector, especially in the horticulture sector, against coercive and natural risks which are out of control of the producer, is clear to all. Agricultural insurance is among mechanisms to support this sector. Among horticultural products olive is an important one in economic terms. In line with supporting the product, the plan for olive insurance was implemented by the Agriculture Insurance Fund since 2002.

Results achieved through implementation of olive insurance plan in a six-year period (from 2002 to 2008) show that olive risk percentage has grown from 27.6 percent to 51 percent and, proportionally, the Indemnity or compensation paid for this product has taken an upward trend and has turned it from a low risk product in horticulture insurance into a high risk product. This issue, from the insurance and horticultural points of view, is indicative of a drop in production and wastage of national wealth due to lack of required background for such a valuable product. This study has been conducted in Iran with an aim to study effects of olive insurance characteristics on production and area under olive cultivation since the plan was launched in the aforementioned period. For this purpose correlation of olive insurance (premium, level of insurance, maximum commitment of the insurer and the level of damage) was assessed with production characteristics (production drop, level of production and area under cultivation) by using Curve expert software. The lowest correlation coefficient, between the level of production drop and maximum commitment of the insurer was (8.83%) and that of the highest correlation coefficient, between level of damage and level of insurance was (99.42%). Increase in the area under cultivation has a direct relation with the increase in the level of insurance (76.65%) which shows application of insurance policy would result in increase of areas under cultivation; but expansion of under cultivation area has been greater in regions with high risk. Therefore, correlation coefficient, amount of compensation and area under cultivation are directly related (90.85%).

Keywords:

Cultivated Area, Indemnity (Compensation), Production Drop, Agriculture Insurance, High Risk Product, Olive, Insurance Plan.

* Experts of Horticulture and Natural Resources Insurance Department, Agriculture Insurance Fund

** Director of Research and Marketing Department, Agriculture Insurance Fund

